

*Stiftung Uhlebüll*

*Friesischer Wohnpark*

*- Betreutes Seniorenwohnen -*

*Informationsmaterial*

*Hoyerstraße 10, 25899 Niebüll*

*Tel.: 04661 – 676 – 0*

*Fax: 04661 – 676 – 500*

*E-Mail: [info@stiftung-uhlebuell.de](mailto:info@stiftung-uhlebuell.de)*

*Internet: [www.stiftung-uhlebuell.de](http://www.stiftung-uhlebuell.de)*

Aktualisiert am: 01. Januar 2010

Sie interessieren sich für unsere Reihenhäuser. Das freut uns. Erlauben Sie, dass wir Ihnen auf diesem Weg in lockerer Anordnung einige Hinweise geben, so wie diese allen „Neuen“ auch gegeben werden.

Sie finden zu folgenden Bereichen Hinweise:

Unentgeltliche Leistungen	Seite 2	Entgeltliche Leistungen	Seite 3
Telefonanschluß	Seite 4	Mittagessen	Seite 5
Medikamente	Seite 6	Notruf	Seite 7
Vitalitätsprüfung	Seite 8	Arztservice	Seite 8
Generalschlüssel	Seite 10	Hausmeister/Reinigung	Seite 11
Internet	Seite 12	Elektrischer Strom	Seite 13
Tierhaltung	Seite 14	Kiosk /Wäscherei	Seite 15
Friseur/Fußpflege	Seite 15	Massage / Wellnesbad	Seite 16
Geschenke	Seite 17	Bücherei	Seite 18
Gemeinschaftskosten	Seite 19	Müll / Glasflaschen	Seite 20
Fernsehanschluss	Seite 21	Rauchmelder	Seite 22
Einkaufsservice	Seite 23	Gästezimmer	Seite 24
Sonstiges	Seite 25	Grundriss	Seite 28
Wohnungstypen	Seite 29	Kosten	Seite 34
Tabellen	Seite 36		

## Leistungen im Rahmen des Mietvertrages

- 24h-Notrufbereitschaft <sup>1)</sup>
- regelmäßige Angebote informativer und kommunikativer Art
- Bereitstellung der Gemeinschaftsräume des Seniorenheimes für Feiern etc.
- Sprechstunden für allgemeine oder individuelle Auskünfte zu den üblichen Bürozeiten.
- Teilnahme an diversen Freizeitveranstaltungen des Seniorenheimes.
- Besorgung von Medikamenten aus der Apotheke
- Ausführung von geringfügigen Hausmeisterleistungen.
- Tägliche Vitalitätsprüfung

Alle Leistungen, welche im Zusammenhang mit dem Seniorenheim stehen, können wir Ihnen natürlich nur solange anbieten, wie wir Betreiber des Seniorenheimes sind. Der Pachtvertrag läuft aber bis zum Jahr 2043.

---

<sup>1)</sup> Kosten entstehen immer dann, wenn wir im Rahmen des Notrufes aktiv werden müssen. Die aufgewendete Zeit des Pflegepersonals wird Ihnen in Rechnung gestellt.

## Entgeltliche Wahlleistungen

- Häusliche Hilfe und Pflege bei Krankheit und Pflegebedürftigkeit durch einen ambulanten Pflegedienst Ihrer Wahl oder auf unseren Vorschlag.
- Hauswirtschaftliche Dienstleistungen aller Art
- Lieferung von Mahlzeiten ins Haus
- Stellen Ihrer Medikamente
- Beratungsgespräche durch pflegerische Fachkraft (Pflegedienstleitung)
- Begleitung bei Einkäufen, Spaziergängen, Urlaubsfahrten etc.
- Botengänge
- Wäschendienst
- Massagen in der Praxis oder zu Hause (mit Kassenabrechnung oder privat)
- Friseurleistungen (im Salon „Struwwelpetra“ oder zu Hause)
- Fußpflege (im Seniorenheim oder zu Hause)
- Briefkastenleerung, Blumenpflege bei Abwesenheit
- Weitere Dienste auf Anfrage.

## Telefonanschluß

Sie haben zwei Telefonanschlüsse (je einen im Schlaf- und Wohnzimmer). Sie haben auch zwei Rufnummern, nämlich die 676 - 1xx und die 676 - 1xx, wobei es völlig gleichgültig ist, welche Nummer angerufen wird, es klingeln immer beide Telefone, sofern auch im Wohnzimmer ein Apparat angeschlossen ist.

Wenn Sie innerhalb des Friesischen Wohnparks telefonieren möchten, brauchen Sie lediglich die letzten 3 Ziffern aus dem Telefonverzeichnis zu wählen. Diese Gespräche sind gebührenfrei. Für alle anderen Gespräche müssen Sie immer zunächst eine „Null“ wählen, damit Sie eine Amtsleitung erhalten. Der Friesische Wohnpark verfügt über 30 Amtsleitungen, so dass es vermutlich niemals zu Engpässen kommen wird.

Am Anfang eines Monats erhalten Sie die Telefonrechnung für den Vormonat. Die Grundgebühr beträgt z.Zt. 15,50 Euro, damit sind gleichzeitig alle Gespräche im Deutschen Festnetz abgegolten. Die Anwahl einer Handynummer sowie der Servicenummern werden Ihnen auf Grund der Abrechnung des Telefonanbieters in Rechnung gestellt. Der Eintrag ins Telefonbuch ist leider nicht automatisch möglich. Hierfür müssten Sie extra bezahlen. Wie viel? Ich weiß es nicht, da bisher niemand einen solchen Eintrag gewünscht hat.

Bei Ihrem Einzug erhalten Sie ein kleines Telefonbuch mit den für Sie wichtigen internen Rufnummern. Das örtliche Telefonbuch erhalten Sie jährlich ebenfalls durch uns.

## Mittagessen

Sie erhalten automatisch monatlich unsere Hausmitteilung. Darin eingefügt ist der Speiseplan.

Grundsätzlich bieten wir Ihnen täglich ein Gericht und als Alternative eine vegetarische Variante an. Daneben gibt es auf vorherige Anfrage immer verschiedene Ausweichgerichte, falls Ihnen einmal der Speisplan nicht zusagt. Essen können Sie in der Regel ab 12:00 Uhr, wobei wir uns bemühen weitgehend flexibel zu sein. Eine Mittagsmahlzeit kostet z.Zt. 5,00 €, Samstags nur 4,00 € und Sonn- und Feiertags 6,00 € (Stand 1.1.2008). Selbstverständlich kann auch Ihr Besuch zu den gleichen Preisen am Mittagessen teilnehmen. Melden Sie Ihre Gäste nach Möglichkeit frühzeitig beim Servicepersonal an, damit die Küche sich auf zusätzliche „Mitesser“ einstellen kann.

Bei Frau Schmanteck (Sekretariat im Seniorenheim – Tel. 345) können Sie einen Block mit 10 Essenmarken erwerben. Dann ist das Essen jeweils 0,10 € billiger und Sie ersparen dem Servicepersonal das Hantieren mit Bargeld.

Das Essen wird Ihnen am Tisch serviert. Die Getränke auf dem Tisch sind kostenfrei. Wenn Sie nach dem Essen einen Kaffee möchten, kostet Sie dieser 50 Cent. Natürlich richten wir für Sie gern Familienfeiern bis 60 Personen aus. Sprechen Sie bei Bedarf das Servicepersonal an.

Falls Sie es wünschen, können Sie auch Frühstück und Abendessen bei uns einnehmen. Auch hier bitte ich Sie darum, mit dem Servicepersonal zu sprechen.

## Medikamente

Bei Bedarf kümmern wir uns kostenlos um die Besorgung Ihrer Medikamente. Geben Sie das Rezept einfach beim Servicepersonal ab. In der Regel spätestens am nächsten Tag bekommen Sie Ihre Medikamente ausgehändigt.

Falls Sie bettlägerig sind, rufen Sie im Büro (510) an. Wir werden das Rezept dann bei Ihnen abholen.

Über die anfallenden Rezeptgebühren erhalten sie von unserer Vertragsapotheke nach Ablauf jeden Monats eine gesonderte Rechnung.

Gegen eine geringe Gebühr zur Deckung der Personalkosten, können wir Ihnen die Medikamente wochenweise in eine „Medi-Box“ einsortieren. Dazu befugt sind bei uns ausschließlich examinierte Mitarbeiter/innen.

## Notruf

Das von uns gestellte Telefon verfügt über eine Notruftaste und zwei Tasten für die tägliche Vitalitätsprüfung.

Mit der Notruftaste können Sie uns, Ihre Kinder, Enkel, Verwandten oder Bekannten schnell und vollautomatisch darüber informieren, dass es Ihnen nicht gut geht und Sie Hilfe benötigen. Der wasserdichte Handsender erfüllt die gleiche Funktion und kann auch während des Duschens getragen werden.

Falls der Notruf ausgelöst wird, wird vom Telefon eine zuvor festgelegte Rufnummer gewählt. Beim Empfänger kommt die Nachricht an, dass bei Ihnen ein Notfall vorliegt. Wenn der Empfänger dann an seinem Telefon die Taste „5“ drückt, schaltet Ihr Telefon in den Freisprechmodus und sie können miteinander sprechen, ohne dass Sie in der Nähe Ihres Telefons sein müssen. Ist der zunächst gewählte Empfänger nicht erreichbar, wählt der Notruf automatisch nach 60 Sekunden die nächste Nummer. Das geht bis zu neun Rufnummern, dann beginnt die Wahl der Notrufnummern wieder von vorn.

Wir können den Notruf zwar in unserem Seniorenheim annehmen, dürfen Ihnen aus rechtlichen Gründen aber nicht anbieten pflegerisch bei Ihnen tätig zu werden, da wir keinen ambulanten Pflegedienst betreiben. Selbstverständlich sind wir bei lebensbedrohlichen Situationen für Sie da und informieren ggf. den Notarzt. Insbesondere während der Nacht werden wir zumindest wenigstens den Notarzt alarmieren können.

## Tägliche Vitalitätsprüfung

Auf Ihrem Telefon wird eine zweite Funktionstaste für die tägliche Vitalitätsprüfung festgelegt.

Sie können natürlich selbst entscheiden, ob Sie diesen kostenlosen Service in Anspruch nehmen möchten. Falls ja, müssen Sie jeden Tag bis zu einer bestimmten Uhrzeit an Ihrem Telefon diese Taste drücken. Damit signalisieren Sie uns „Hurra, bei mir ist alles in Ordnung“.

Falls Sie dieses Signal nicht absetzen, werden Sie angerufen und gefragt, ob Sie Probleme haben oder nur vergessen haben die Taste zu drücken. Falls Sie sich am Telefon nicht melden, kommt an den Wochentagen jemand zu Ihnen (siehe auch „Generalschlüssel“).

An den Wochenenden und an Feiertagen, können wir Ihnen diesen Service allerdings nur eingeschränkt anbieten. Da können wir lediglich Ihre nächsten Angehörigen anrufen und darum bitten, dass jemand zu Ihnen kommt. Dazu müssten Sie allerdings eine entsprechende Rufnummer bei uns hinterlegen (siehe Arztservice).

Falls Sie verreisen wollen oder aus anderen Gründen abwesend sind, drücken Sie an Ihrem Telefon die Abmeldetaste. Ab dann findet für den Zeitraum Ihrer Abwesenheit keine Vitalitätskontrolle statt.

Sie sollten allerdings nicht vergessen, sich nach der Rückkehr wieder anzumelden, in dem Sie die Abmeldetaste erneut drücken.

Wie gesagt, diesen Service sollten Sie nur dann in Anspruch nehmen, wenn wir Sie nicht täglich „zu Gesicht bekommen“, z.B. beim Mittagessen.

Dieser Service ist wie die Bereitstellung des Notrufes zunächst umsonst. Kosten entstehen Ihnen erst, wenn wir aktiv werden müssen. In diesem Fall stellen wir Ihnen den anfallenden Zeitaufwand in Rechnung.

## Arztservice

Sie finden im Anhang einen mehrseitigen Fragebogen.

Dieser Fragebogen besteht aus zwei Teilen. Einen offenen, auf dem lediglich Ihr Name, die Hausanschrift, Ihre Telefonnummer, die Anschriften der nächsten Angehörigen und sonstige allgemeine Angaben eingetragen werden.

Der zweite Teil des Fragebogens wird in einem verschlossenen Umschlag aufbewahrt und beinhaltet medizinische Angaben. Dieser Teil wird im Notfall dem herbeizurufenden Arzt oder Notarzt ausgehändigt.

Darüber hinaus bieten wir Ihnen die Möglichkeit, zur Unterstützung beim Ausfüllen des Fragebogens, ein Gespräch mit der Pflegedienstleitung, des ambulanten Pflegedienstes zu führen.

Bitte haben Sie Verständnis dafür, dass Ihnen diese Zeit in Rechnung gestellt werden muss.

Selbstverständlich entscheiden Sie darüber, ob Sie den Fragebogen überhaupt ausfüllen und an uns weitergeben möchten.

## Generalschlüssel

Für die Wohnanlage gibt es zwei Generalschlüssel, welche zu allen Wohnungen passen.

Ein Schlüssel befindet sich in einem versiegelten Umschlag im Tresor des Schwesternzimmers rot/blau im Seniorenheim.

Zugang zu diesem Tresor haben ausschließlich examinierte Pflegekräfte, die Pflegedienstleitung und deren Vertretung.

Der zweite Generalschlüssel befindet sich in der Verwaltung.

Zugang zu diesem Schlüssel haben nur der geschäftsführende Vorstand und der Vorsitzende des Stiftungsrates.

Diese beiden Schlüssel sollen dazu dienen, einem Arzt oder Notarzt die Tür zu öffnen, falls Sie, aus welchen Gründen auch immer, dazu nicht in der Lage sind.

## Hausmeister & Reinigungsservice

Wenn Sie zum Auf- oder Abbau von Möbeln, zum Aufhängen von Bildern etc. Hilfe benötigen, können Sie unseren Hausmeisterservice in Anspruch nehmen.

Derartige zusätzliche Dienstleistungen müssen wir Ihnen allerdings derzeit 5,00 Euro für jede angefangene viertel Stunde berechnen.

Sie erreichen unseren Haustechniker unter der Rufnummer 400 oder 100 (ohne eine Null als Vorwahl). In Notfällen – und bitte auch nur in Notfällen - können Sie diese Nummer auch außerhalb der üblichen Arbeitszeit benutzen.

Möchten Sie, dass Ihr Haus regelmäßig oder gelegentlich durch unsere Reinigungskraft geputzt wird, bieten wir Ihnen auch diesen Service an. Pro angefangener 30 Minuten stellen wir Ihnen derzeit 6,75 Euro in Rechnung.

Schließlich können Sie Ihre Fenster durch unseren Vertragspartner, Herrn Bernd Eismann alle drei Monate von außen zum Pauschalpreis von derzeit 20,00 Euro putzen lassen.

Unter der Apparatnummer 510 teilen wir Ihnen gern Einzelheiten dazu mit.

## Internet

Da die Stiftung Uhlebüll über eine Standleitung von der Hoyerstraße zur Telekom besitzt, verfügt Ihr Reihenhaus auch über einen Internetanschluss, den Sie kostenfrei nutzen können. Wir haben Alles derzeit technisch machbare unternommen, um Ihren (und natürlich auch unseren) Anschluss gegen Virenangriffe von außen abzusichern. Bis jetzt haben wir das auch ganz gut im Griff gehabt und sind von denen durch die Presse geisternden Attacken verschont geblieben.

Wir haben nichts dagegen, wenn Ihre Kinder oder Enkelkinder den Internetzugang bei Ihnen nutzen, denn gerade zum Herunterladen von umfangreichen Dateien ist unsere Standleitung bestens geeignet.

Falls Sie zwar bisher nicht wissen, was Sie mit dem Internet alles anfangen können, doch „irgendwie“ Interesse hätten, bieten wir Ihnen einen Einführungskurs an und lassen Sie auch danach mit evtl. auftretenden Problemen nicht allein.

Der Kurs dauert 5 mal je 2 Stunden und danach dürften Sie in der Lage sein, dieses neue Medium sinnvoll einzusetzen. Selbstverständlich können Sie bei uns auch Ihre eigene E-Mail-Adresse bekommen, unter der Sie dann für andere erreichbar sind.

## Elektrischer Strom / Wärme

Bei Ihnen kommt der Strom aus der Steckdose?

Klar, bei uns auch. Allerdings gib es einen kleinen Unterschied: Wir haben darauf verzichtet, für jede Wohneinheit einen gesonderten Anschluss zu beantragen. Dadurch gibt es weniger Formalitäten beim Ein- und Auszug.

Wir beziehen den Strom für die komplette Wohnanlage gemeinsam und rechnen mit Ihnen über einen Unterzähler ab.

Das hat zur Folge, dass Ihre Grundgebühr mit derzeit 24,00 €/Jahr um 5,00 € niedriger ist, als wenn Sie einen eigenen Netzanschluss hätten (29,00 €/Jahr). Für die Kilowattstunde zahlen Sie derzeit 19 Cent.

## Tierhaltung

Grundsätzlich gibt es keine Einschränkungen bezüglich der Haltung von Haustieren.

Um einige Dinge müssen wir Sie diesbezüglich allerdings bitten: Das Zusammenleben von Menschen kann nur funktionieren, wenn aufeinander Rücksicht genommen wird.

Stellen Sie sich vor, Sie mögen keine Hunde oder haben sogar Angst vor Ihnen und immer wenn Sie auf Ihrer Terrasse sitzen, steht der „Bello“ der Nachbarin vor Ihnen. Sie wären sicherlich ziemlich ungehalten.

Lassen Sie also Ihren Hund oder Ihre Katze auf dem Gelände des Friesischen Wohnparks nicht frei herumlaufen, sondern leinen Sie ihn immer an.

Sorgen Sie dafür dass Ihr Liebling nicht ständig bellt – insbesondere während der Nacht.

Ein besonders wichtiger Punkt wäre, dass Sie Vorsorge dafür treffen, wo Ihr Haustier unterkommen kann, falls Sie einmal aufgrund einer Erkrankung nicht in der Lage sind, für das Tier zu sorgen. Diesen Punkt sollten Sie möglichst frühzeitig erledigen.

Gehört Ihr Hund zu der Gattung der „Braven“ haben wir auch nichts dagegen, wenn Sie ihn auch innerhalb des Seniorenheimes bei sich führen. Achten Sie aber bitte darauf, dass niemand dadurch belästigt wird.

Und noch etwas: Mag der Kerl Sie noch so lieb ansehen – im Seniorenheim werden vom Tisch keine Tiere gefüttert.

## Kiosk

Unser Kiosk wird vom Servicepersonal und von den Auszubildenden der Verwaltung nebenbei betreut. Die Öffnungszeiten entnehmen Sie bitte dem Aushang am Kiosk.

In dringenden Fällen befindet sich ein Schlüssel im Sekretariat und bei der Heimleitung.

Wenn Sie einmalig oder regelmäßig Artikel und Zeitschriften zu kaufen wünschen, die nicht im Sortiment sind, sprechen Sie das Servicepersonal an. Es wird dann dafür gesorgt, dass der Bestand zukünftig Ihren Wünschen entspricht.

## Wäschendienst

Auf Wunsch können Sie Ihre Wäsche in unserer Wäscherei waschen lassen. Über die Preise lassen Sie sich bitte von der Heimleitung informieren.

## Friseur & Fußpflege

Der Friseursalon „Stuwwelpetra“ ist ein öffentlicher Betrieb, welcher nicht nur den Bewohner/innen des Friesischen Wohnparks, sondern allen Kunden zur Verfügung steht. Unsere Mitarbeiterinnen im Salon sind gelernte Friseurinnen mit einer langjährigen Berufserfahrung. Sie sprechen übrigens nicht nur Plattdeutsch, sondern auch Friesisch.

Die Preise entnehmen sie bitte der ausgehängten Preistafel.

Wir haben im Seniorenheim auch einen Arbeitsplatz für die Fußpflege eingerichtet. Entsprechende Termine vereinbaren Sie bitte im Sekretariat.

### Massagen / Pflegebad

Seit 1. Oktober 2005 haben wir eine eigene Massagepraxis, die für alle Krankenkassen die Zulassung besitzt.

Unser Spektrum umfasst alle üblichen Anwendungen – von der klassischen Massage über Unterwassermassagen bis zur Lymphdrainage und einige spezielle Anwendungen.

Zusätzlich bieten wir Ihnen etliche Anwendungen aus dem Bereich der Naturheilverfahren und dem Wellnesbereich an.

Auch wenn sie kein Kassenrezept haben, sollten Sie sich hin und wieder den „Luxus“ gönnen und sich einmal bei unseren Masseurinnen, Frau Anja Bellmann und Frau Frauke Littmann, auf die Bank zu legen.

Etwas Besseres können Sie Ihrem Körper kaum antun. Die jeweiligen Preise entnehmen Sie bitte dem Aushang.

Ebenso sollten Sie vielleicht einmal unsere „Wellnesbad“ austesten. Sie werden sich anschließend wie neu geboren fühlen.

## Geschenke

Den Beschäftigten der Stiftung Uhlebüll ist es grundsätzlich verboten persönliche Geschenke entgegen zu nehmen. Bitte bringen Sie unsere Mitarbeiter/innen nicht in einen Interessenkonflikt, bei dem diese unter Umständen Ihren Arbeitsplatz in Gefahr bringen.

Wenn Sie einmal der Meinung sind, dass eine besondere Leistung eine zusätzliche Anerkennung verdient hat, steht im Sekretariat ein Sparschwein, welches sich gern füttern lässt.

Wir werden dieses Geld zur zusätzlichen Ausstattung unserer Einrichtung verwenden.

Für größere Spenden wählen Sie bitte das eigens eingerichtete Spendenkonto bei der VR-Bank Niebüll (Kto-Nr.: 60 60 60 9, BLZ: 217 635 42). Für auf dieses Konto eingezahlte Beträge erhalten Sie eine schriftliche Spendenbescheinigung, denn die Stiftung Uhlebüll ist vom Finanzamt Flensburg „als mildtätigen Zwecken dienende Körperschaft“ anerkannt. Damit sind Spenden an uns, bis zu 10 % des eigenen Einkommens, steuerlich voll absetzbar.

## Bücherei

Fast wöchentlich erhalten wir neue Bücher geschenkt. Wertvolle und weniger wertvolle.

Die „Bücherei“ befindet sich im Lesezimmer im Seniorenheim.

Falls Sie sich Bücher ausleihen möchten, tun Sie es einfach. Wir wollen die Handhabung der Bücherei so unkompliziert wie nur möglich gestalten.

Wollen Sie eigene Bücher loswerden, geben Sie diese einfach beim Servicepersonal ab.

## Gemeinschaftskosten (Umlage)

Folgende Kosten werden zu gleichen Teilen auf 20 Wohneinheiten umgelegt, wobei die Hoyerstraße 10 (Büro der Stiftung Uhlebüll) mit zwei Wohneinheiten berechnet wird.

Zu den umlagefähigen Aufwendungen zählen:

- Müllabfuhr
- Gemeinschaftsstrom (Außenbeleuchtung)
- Gebäudeversicherung
- Wartungskosten Heizungsanlage (nur Verteiler. Die Wartungskosten für die Heizung selbst werden über das Seniorenheim finanziert, da Sie von dort Ihre Fernwärme beziehen)
- Grundsteuer
- Regenwasserabgabe
- anteilige Hausmeisterkosten für Straßenreinigung, Eis- und Schneebeseitigung, Gartenpflege, Reinigung der Dachrinnen. (Die Hausmeisterstelle gehört zu dreiviertel zum Seniorenheim und zu einem Viertel zu den Reihenhäusern. Von diesen 25 % wird lediglich die Hälfte der Arbeitgeberkosten über die Umlage finanziert.)

## Müll / Glasflaschen

Die Müllcontainer sind im vorderen Carport untergebracht.

Folgende Abfallbehälter stehen zur Verfügung:

- 1 Restmüllcontainer aus Metall
- 1 Gelbe Container für Plastik etc.
- 1 Grüne Container für Papier und Pappe
- 1 Container für Glas

Sollte es widererwartend einmal zu Engpässen kommen, kann für den Restmüll auch der orangefarbene Container Lieferanteneingang des Seniorenheimes genutzt werden.

## Fernsehanschluss

Sie verfügen in Ihrem Reihenhaus über zwei Fernsehanschlüsse. Einen links neben dem Fenster im Wohnzimmer und einen zweiten Anschluss im Schlafzimmer. Wir haben keinen für Sie kostenpflichtigen Kabelanschluss installiert, sondern der Fernsehempfang funktioniert über eine analoge Satellitenschlüssel. Außer den üblichen Rundfunkgebühren für die GEZ entstehen Ihnen keine weiteren Kosten.

Sie haben zwei Möglichkeiten: Entweder die „Große Anlage“. Daran sind Ihre Anschlussdosen standardmäßig angeschlossen. Sie brauchen Ihren Fernseher nur aufstellen, anschließen und die Sender gemäß der Bedienungsanleitung für Ihr Fernsehgerät einprogrammieren. Das war es dann schon. In dieser Anlage sind 19 Sender gespeichert. Dafür benötigen Sie keinerlei Zusatzgeräte. Für die Programmierung können Sie natürlich die Hilfe unseres Haustechnikers anfordern.

Falls Ihnen diese 19 Sender nicht ausreichen, können Sie Ihr Fernsehgerät auch an die „Kleine Anlage“ anschließen lassen. Dafür benötigen Sie dann einen eigenen Receiver. Bei dieser Anschlussmethode können Sie dann 40 und mehr Programme empfangen. Die Umstellung erfolgt durch eine Servicefirma. Die Kosten für die Umstellung betragen ca. 75 € und müssen von Ihnen übernommen werden.

## Rauchmelder

Jährlich sterben in Deutschland 600 Menschen an einer Rauchvergiftung. Völlig unnötig, wie wir meinen. Deshalb haben wir Ihr Reihenhaus mit Rauchmeldern ausgestattet.

Außer im Bad, befinden sich in allen Räumen an der Decke Rauchmelder, die miteinander verbunden sind. Wenn es also in einem Raum zu einem Alarm kommt, ertönen alle Rauchmelder im Haus. Das gibt einen Höllenlärm, bei dem auch Schwerhörige aus dem Tiefschlaf erwachen. Zusätzlich blinkt vor der Haustür bzw. auf der Terrasse eine orangefarbene Lampe.

Im Gegensatz zu den Rauchmeldern im Seniorenheim, sind Ihre Rauchmelder nicht direkt mit der Feuerwehrzentrale verbunden. Unsere Melder sind extrem sensibel. Bereits das Rauchen unmittelbar unter einem Melder, kann einen Alarm auslösen. Sollte es zu einem Fehlalarm kommen, brauchen Sie im Prinzip nichts unternehmen, außer vielleicht die Nachbarn zu beruhigen und Ihre Ohren zu schützen. Wenn der Rauch abgezogen ist, hört der Alarm von selbst wieder auf.

Wie gesagt, die Aufgabe der Rauchmelder ist es nicht die Feuerwehr zu alarmieren, sondern lediglich Sie und Ihre Nachbarn auf die drohende Gefahr aufmerksam zu machen, damit sich alle in Sicherheit bringen können.

Die Melder sind auch bei Stromausfall betriebsbereit, da sie batteriebetrieben sind. Die Lebensdauer der Batterien beträgt etwa 12 bis 18 Monate und werden durch unseren Haustechniker ausgewechselt.

## Einkaufsservice

Sollten Sie regelmäßig oder in besonderen Fällen Unterstützung bei Ihren Einkäufen benötigen, sprechen Sie uns ruhig darauf an. Wir werden auch dafür eine Lösung finden.

## Gästezimmer:

In unserem Seniorenheim haben wir auch ein Gästezimmer. Falls Sie Besuch bekommen und möchten Ihre Gäste bei uns übernachten lassen, ist das kein Problem.

## Ausstattung:

- Dusche/WC
- Pantry (Kühlschrank, Spüle, 2-Plattenherd),
- Minibar
- TV-Anschluss
- Telefonanschluss (App.: 275 - 1 Einheit 0,10 €)
- Internetanschluss

## Preise (ohne Frühstück):

Einzelzimmer            25,00 €/Nacht

Doppelzimmer        33,00 €/Nacht

Buchen Sie das Zimmer allerdings möglichst rechtzeitig im Sekretariat (App.: 345) oder in der Verwaltung (App.: 510), damit wir es für Sie freihalten können.

## Sonstiges

### a. Versicherung

Selbstverständlich besteht für alle Häuser die erforderliche Versicherung gegen Brand-, Sturm- und Leitungswasserschaden. Sollte Ihnen einmal ein Malheur passieren, bitten wir Sie darum uns umgehend zu informieren.

### b. Drückerkolonnen

Seniorenwohnanlagen sind leider immer wieder beliebte Ziele von sogenannten Drückerkolonnen oder anderer zwielichtiger Handelsvertreter.

Natürlich liegt es uns fern, Ihnen Vorschriften zu machen, doch empfehlen wir Ihnen dringend, sich von dem „herzerweichenden“ Werbesprüchen nicht beeindrucken zu lassen.

Falls Ihnen jemand, der an Ihrer Tür steht „spanisch“ vorkommt, rufen Sie vielleicht lieber in der Nachbarschaft an. Zu zweit oder zu dritt wird man solche unliebsamen Zeitgenossen in der Regel schnell wieder los.

### c. Sicherheitsketten

Wir werden immer wieder einmal darauf angesprochen, warum keine Sicherheitsketten an den Haustüren angebracht sind.

Der Grund ist ganz einfach: Wie sollen wir Ihre Wohnung im Notfall betreten, wenn Sie von innen die Kette vorgelegt haben?

#### d. Feuerwehrzufahrt / Besucherparkplätze

Der Platz unmittelbar vor dem Halteverbotsschild am Ende der gepflasterte Straße dient als Feuerwehrzufahrt.

Bitte weisen Sie Ihre Besucher/innen unbedingt daraufhin, dass dort auch kurzfristig keine Fahrzeuge abgestellt werden dürfen. Eine Ausnahme bildet das sofortige Ein- und Aussteigen. Wir müssen jedoch darauf bestehen, dass die/der Fahrer/in am Fahrzeug bleibt.

Gleiches gilt für die reservierter Parkplatz für den Pflegedienst.

Auch hier bitten wir Sie darum, auf Ihren Besuch einzuwirken, dass die gekennzeichnete Stellfläche freizuhalten ist.

Den Parkplatz im oberen Carport haben wir für Ihren Besuch reserviert. Außerdem glauben wir, dass mit den 7 überdachten und den 11 übrigen Parkplätzen, genügend Parkfläche geschaffen haben.

Die Parkplätze auf der linken Straßenseite sind für Beschäftigte der Stiftung Uhlebüll vorgesehen.

#### e. Abstellflächen / Lagerraum

In allen Reihenhäusern gibt es in allen Wohnungen eine Zugangsmöglichkeit zum Dachboden. Dieser ist auf einer Breite von 2 Metern begehbar und kann für die Lagerung von Koffern, Taschen etc. genutzt werden.

Wenn Sie Hilfe benötigen, wenden Sie sich einfach an unsere Haustechniker.

Außerdem haben wir am Carport 11 zusätzliche kleine einfache Abstellräume gebaut, die Sie für 3 €/Monat mieten können.

#### f. Haustürschlüssel

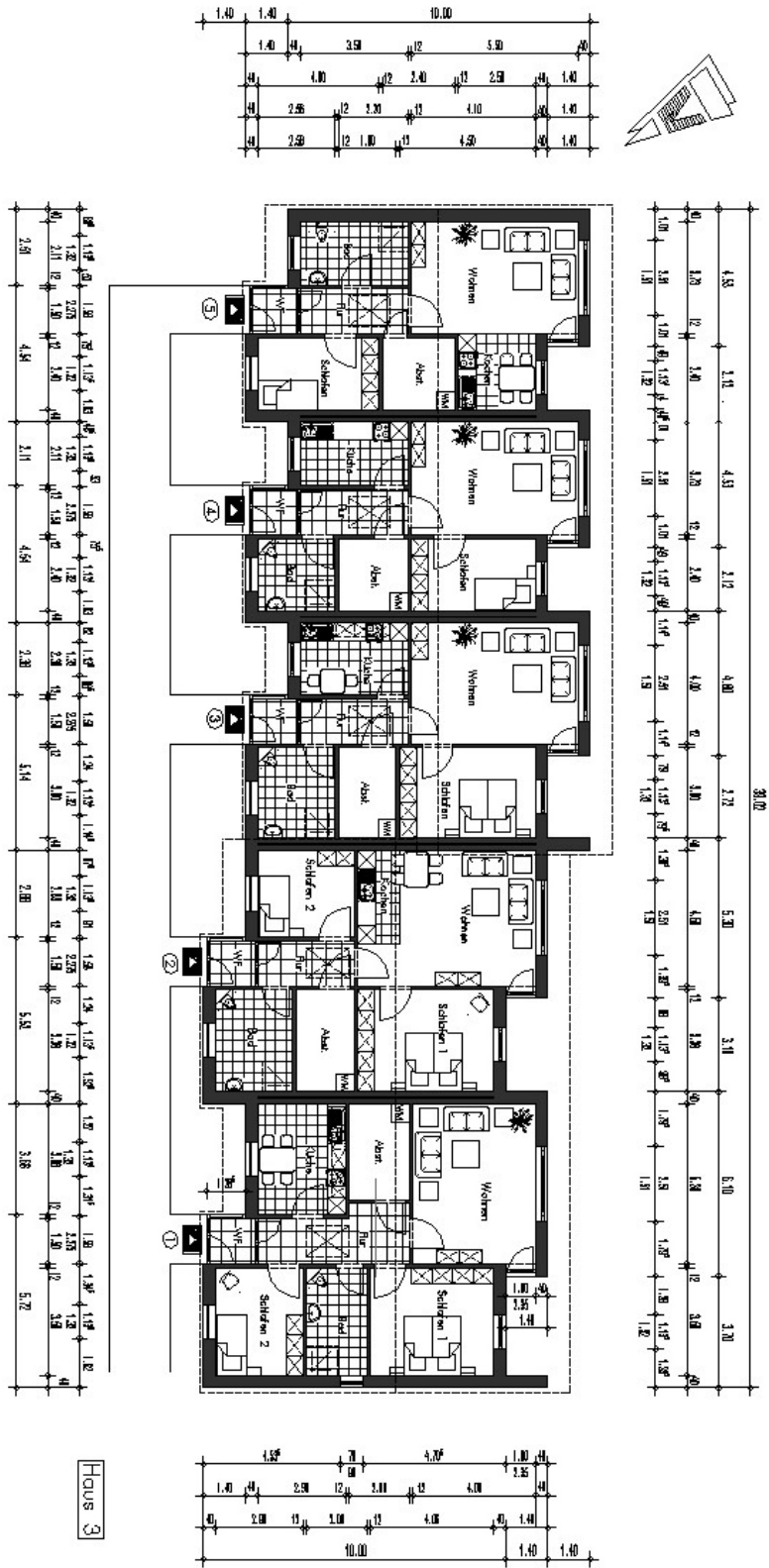
Sie haben vor Ihrem Einzug 3 Haustürschlüssel erhalten. Diese Schlüssel passen auch für den Briefkasten und, falls Sie einen Abstellraum gemietet haben, auch für dessen Tür.

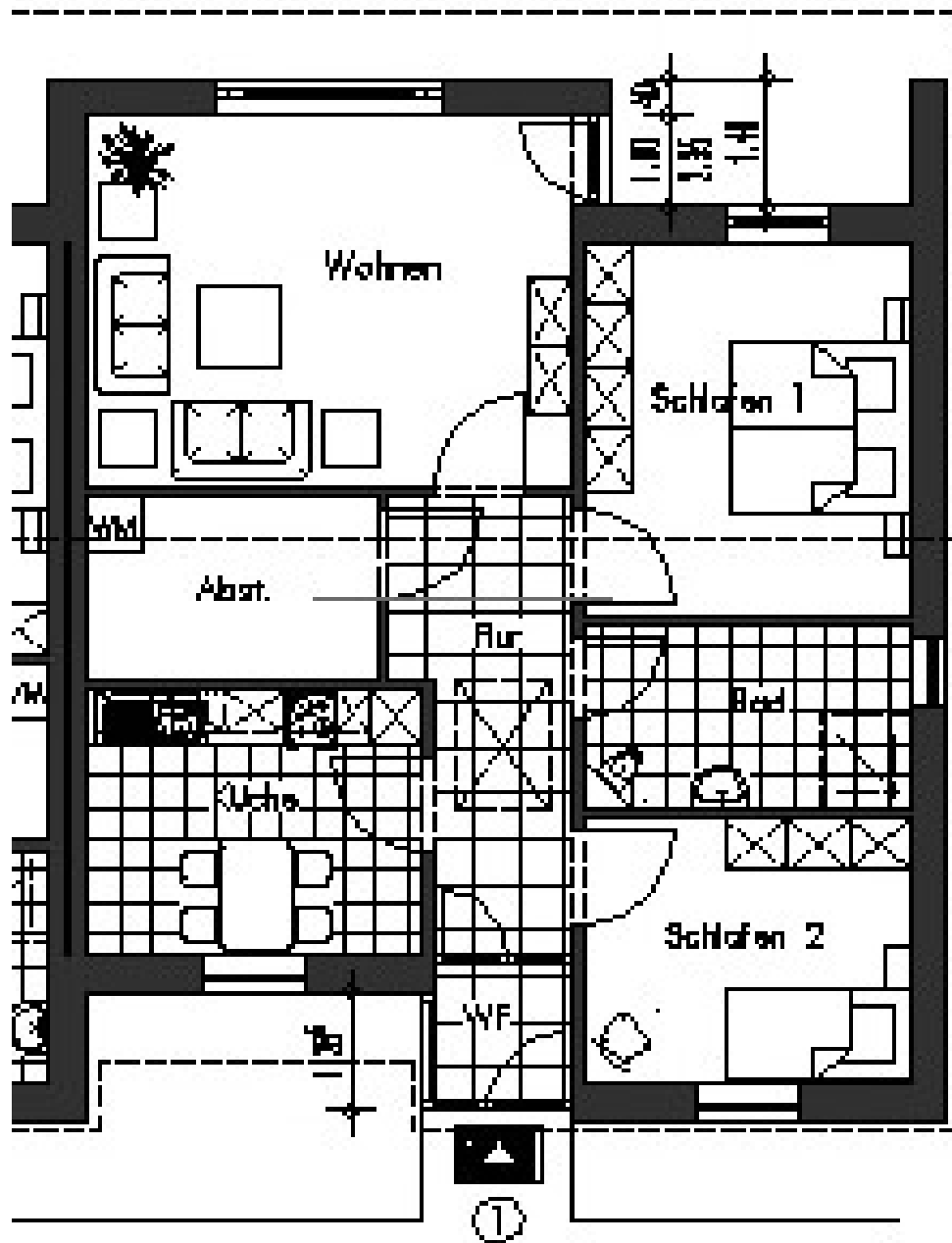
#### g. Haustürklingel

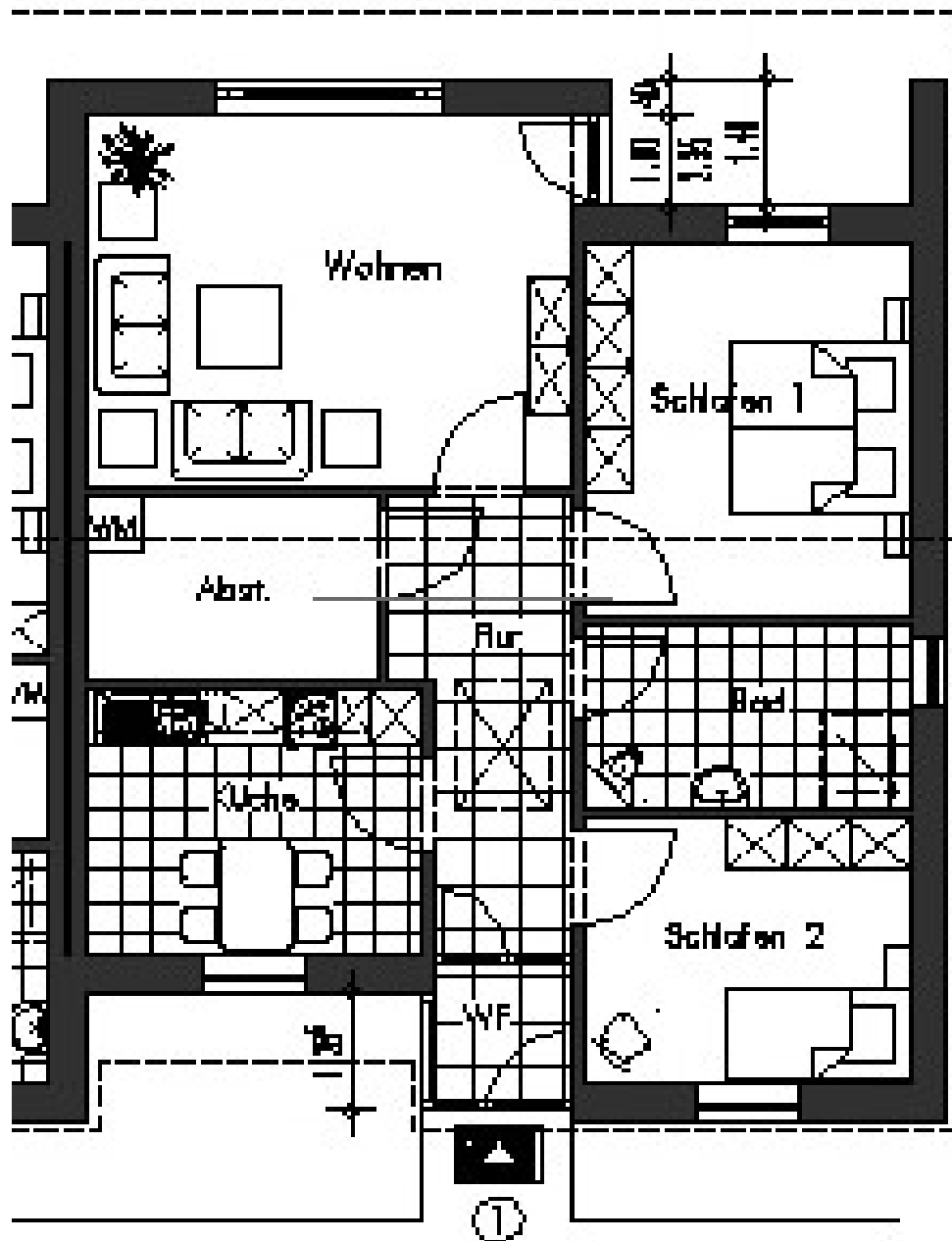
In den vorderen zwei Reihenhäusern (Hoyerstraße 10 und 12) haben wir im Wohnzimmer eine zweite Haustürklingel angebracht. Die hinteren Reihenhäuser werden bei Bedarf für Sie kostenfrei nachgerüstet.

Sollten Sie trotzdem ein Problem haben, die Klingel zu hören, informieren Sie uns, damit wir statt der zweiten Klingel eine Blitzlampe einbauen können.

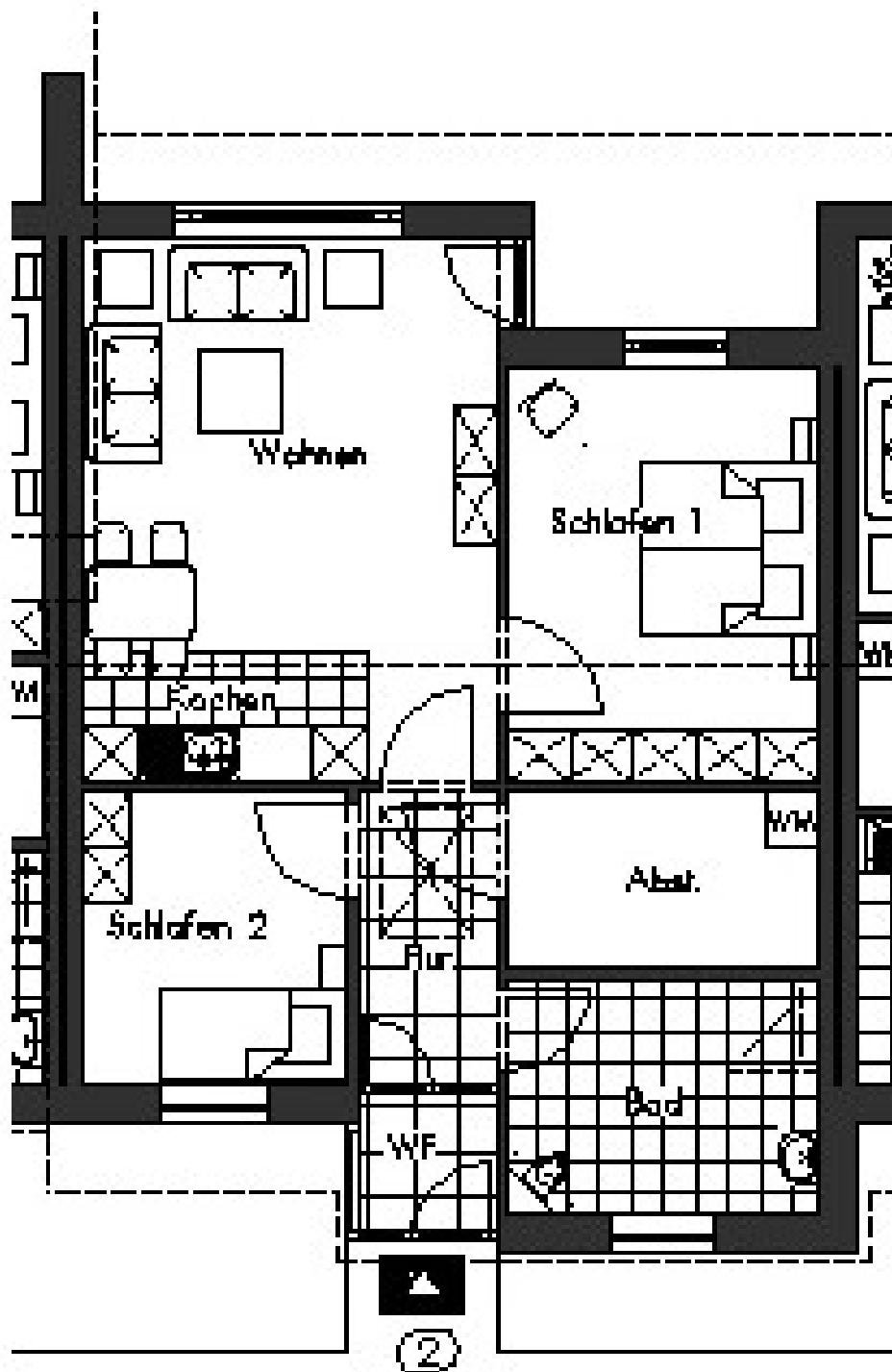




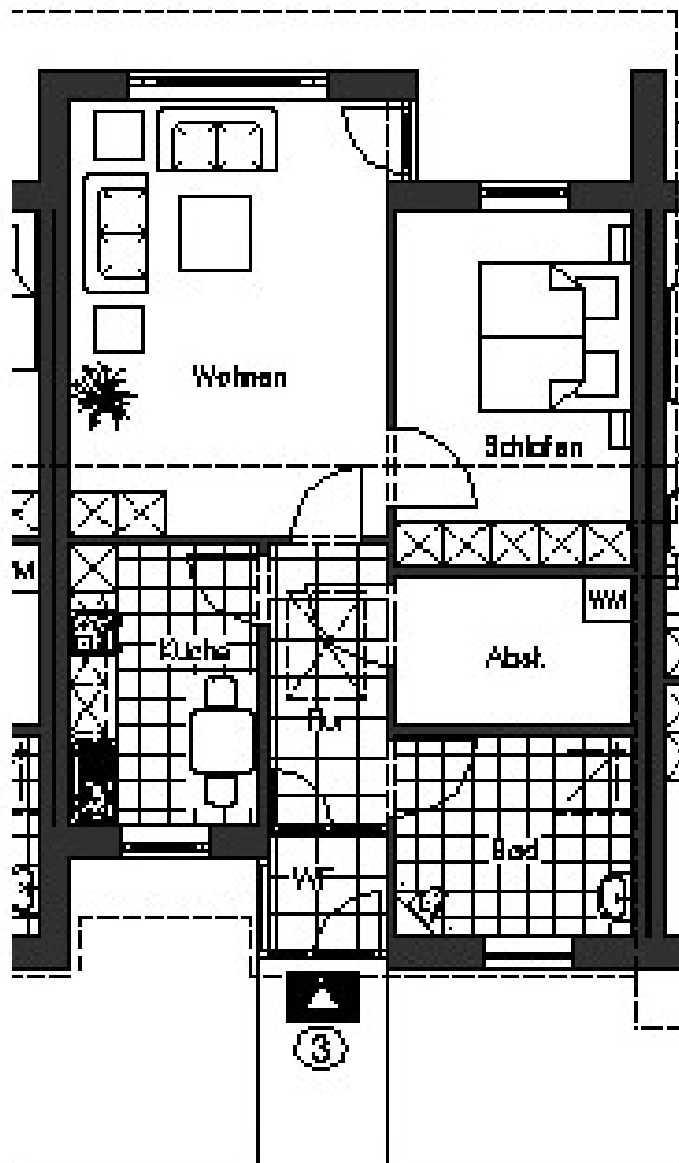




Wohnungstyp 1 (78,93 m<sup>2</sup>) Anzahl: 3

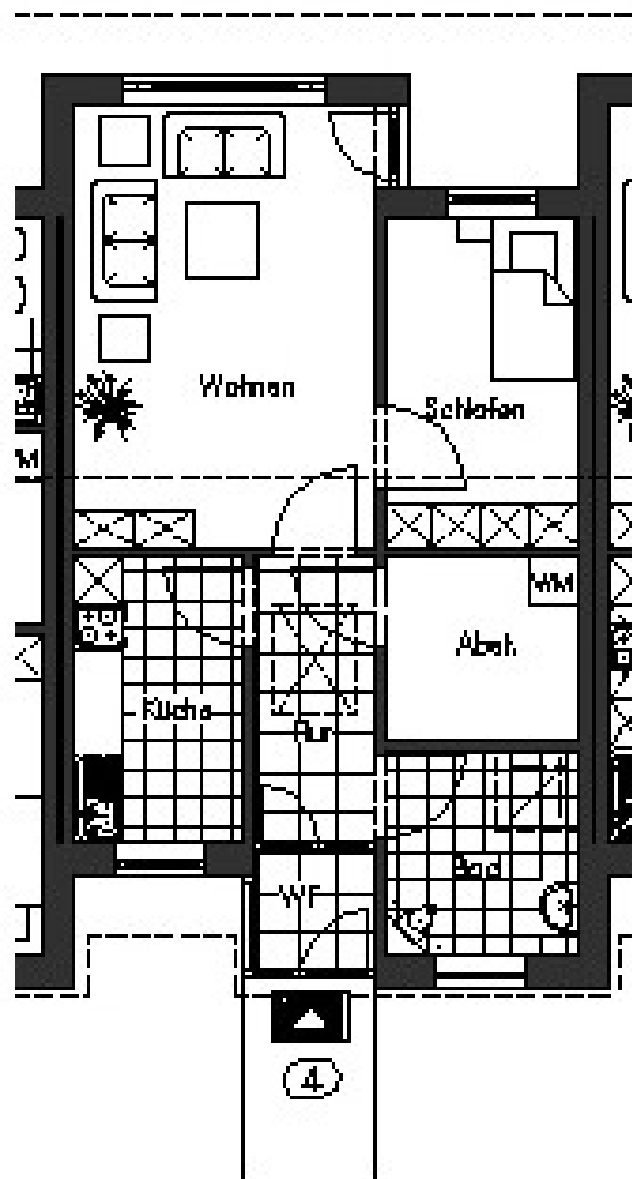


Typ 2 (70,65 m<sup>2</sup>) Anzahl: 2

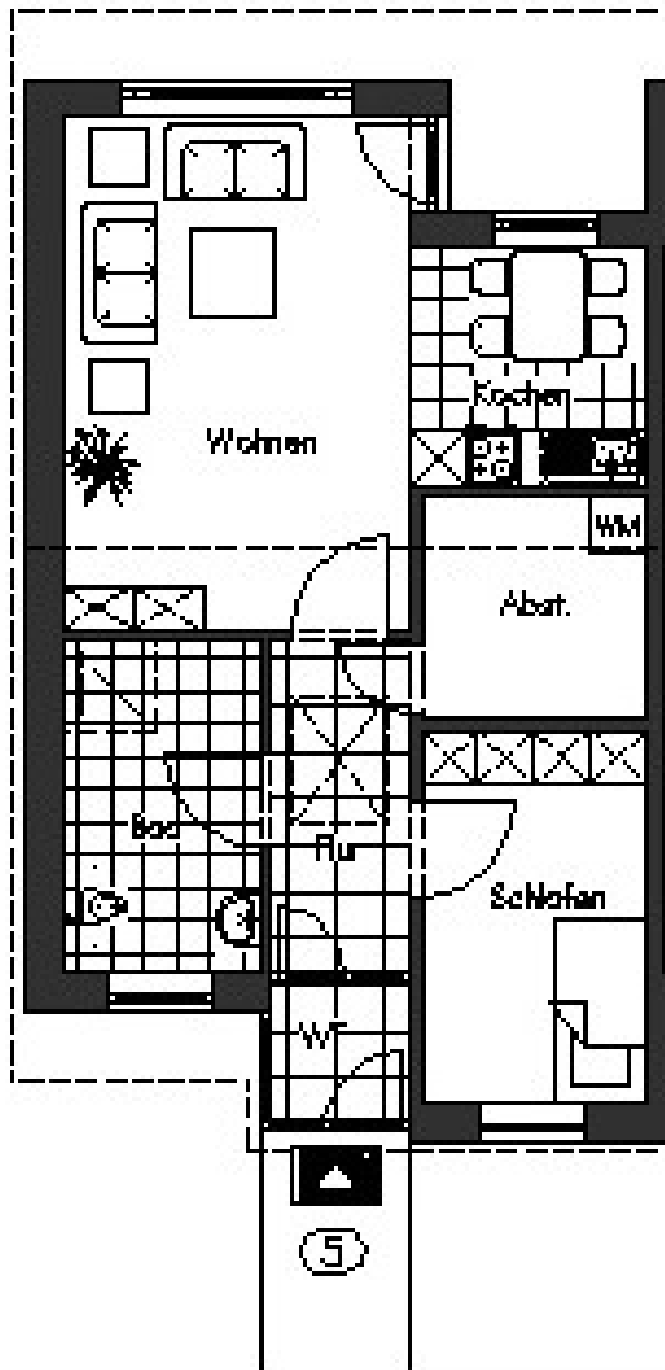


Typ 3 b (63,05 m<sup>2</sup>) Anzahl: Je 1 Typ a und b

Beim Typ 3 a befindet sich die Küche dort wo hier das Schlafzimmer ist und das Schlafzimmer, dort wo hier die Küche eingezeichnet ist. Die Wand zwischen Küche und Schlafzimmer entfällt. Dadurch ist eine sehr große Wohnküche entstanden.



Typ 4 (55,43 m<sup>2</sup>) Anzahl: 7



Typ 5 (55,74 m<sup>2</sup>) Anzahl: 4

## Kosten

Die Miete beträgt in der Regel 10,90 €/qm.

Davon werden zwischen 8,71 € und 8,76 €/qm als monatliche Miete fällig je nach Höhe der Einmalzahlung, die Restliche Miete wird durch die Einmalzahlung innerhalb von 12 Jahren abgewohnt.

Die Einmalzahlung ist bei Einzug fällig.

<b>Typ 1</b>				<b>78,93</b>	<b>m<sup>2</sup></b>		
Einmalzahlung	Monatl. Miete	monatliche Nebenkosten	Rückstattung	<b>Monatliche Zahlung</b>	Sicherheitsleistung bei Vertragsabschluss	Miethöhe / qm	
25.000 €	689,30 €	140 €	siehe Tabelle	<b>829,30 €</b>	1.650,00 €	8,73 €	
150.000 €	0 €	140 €	siehe Tabelle	<b>140,00 €</b>	1.650,00 €		
Eine vereinbarte Einmahlzahlung ist bei Schlüsselübergabe fällig.				Die Sicherheitsleistung wird beim Einzug erstattet, bzw. mit den beiden ersten Monatsmieten verrechnet.			

<b>Typ 2</b>				<b>70,65</b>	<b>m<sup>2</sup></b>		
Einmalzahlung	Monatl. Miete	monatliche Nebenkosten	Rückstattung	<b>Monatliche Zahlung</b>	Sicherheitsleistung bei Vertragsabschluss	Miethöhe / qm	
22.250 €	618,00 €	130 €	siehe Tabelle	<b>748,00 €</b>	1.490,00 €	8,75 €	
135.000 €	0 €	130 €	siehe Tabelle	<b>130,00 €</b>	1.490,00 €		
Eine vereinbarte Einmahlzahlung ist bei Schlüsselübergabe fällig.				Die Sicherheitsleistung wird beim Einzug erstattet, bzw. mit den beiden ersten Monatsmieten verrechnet.			

<b>Typ 3</b>				<b>63,05</b>	<b>m<sup>2</sup></b>		
Einmalzahlung	Monatl. Miete	monatliche Nebenkosten	Rückstattung	<b>Monatliche Zahlung</b>	Sicherheitsleistung bei Vertragsabschluss	Miethöhe / qm	
20.250 €	549,2 €	120 €	siehe Tabelle	<b>670,00 €</b>	1.340,00 €	8,71 €	
120.000 €	0 €	120 €	siehe Tabelle	<b>120,00 €</b>	1.340,00 €		
Eine vereinbarte Einmahlzahlung ist bei Schlüsselübergabe fällig.				Die Sicherheitsleistung wird beim Einzug erstattet, bzw. mit den beiden ersten Monatsmieten verrechnet.			

<b>Typ 4</b>			<b>55,43 m<sup>2</sup></b>			
Einmalzahlung	Monatl. Miete	monatliche Nebenkosten	Rückerstattung	<b>Monatliche Zahlung</b>	Sicherheitsleistung bei Vertragsabschluss	Miethöhe / qm
17.500 €	485,23 €	110 €	siehe Tabelle	<b>595,23 €</b>	1.190,00 €	8,75 €
110.000 €	0 €	110 €	siehe Tabelle	<b>110,00 €</b>	1.190,00 €	
Eine vereinbarte Einmalzahlung ist bei Schlüsselübergabe fällig.				Die Sicherheitsleistung wird beim Einzug erstattet, bzw. mit den beiden ersten Monatsmieten verrechnet.		

<b>Typ 5</b>			<b>55,74 m<sup>2</sup></b>			
Einmalzahlung	Monatl. Miete	monatliche Nebenkosten	Rückerstattung	<b>Monatliche Zahlung</b>	Sicherheitsleistung bei Vertragsabschluss	Miethöhe / qm
17.500 €	488,61 €	110 €	siehe Tabelle	<b>598,61 €</b>	1.190,00 €	8,75 €
110.000 €	0 €	110 €	siehe Tabelle	<b>110,00 €</b>	1.190,00 €	
Eine vereinbarte Einmalzahlung ist bei Schlüsselübergabe fällig.				Die Sicherheitsleistung wird beim Einzug erstattet, bzw. mit den beiden ersten Monatsmieten verrechnet.		

Beispiel für die Rückerstattung der Einmalzahlung  
(hier Typ 3 – normale Einmalzahlung)

Einzug: 1. Januar 2010

Wird nachgereicht

Abzug von der Einmalzahlung	Einmalzahlung	20.250,00 €	Typ 3
Abzug am:		Abzug in €	Rückzahlung
30.06.2010	<b>Zwecks Vereinfachung werden hier die 1/2 Jahreswerte aufgeführt. Tatsächlich beträgt der monatliche Abzug 140,62 €.</b>	844 €	19.406 €
31.12.2010		844 €	18.563 €
30.06.2011		844 €	17.719 €
31.12.2011		844 €	16.875 €
30.06.2012		844 €	16.031 €
31.12.2012		844 €	15.188 €
30.06.2013		844 €	14.344 €
31.12.2013		844 €	13.500 €
30.06.2014		844 €	12.657 €
31.12.2014		844 €	11.813 €
30.06.2015		844 €	10.969 €
31.12.2015		844 €	10.125 €
30.06.2016		844 €	9.282 €
31.12.2016		844 €	8.438 €
30.06.2017		844 €	7.594 €
31.12.2017		844 €	6.750 €
30.06.2018		844 €	5.907 €
31.12.2018		844 €	5.063 €
30.06.2019		844 €	4.219 €
31.12.2019		844 €	3.376 €
30.06.2020		844 €	2.532 €
31.12.2020	844 €	1.688 €	
30.06.2021	844 €	844 €	
31.12.2021	844 €	1 €	

